

Fotovejledning: dias og negativer

Supplerende vejledning

Scanning af materiale til gennemlysning (dias, negativer osv.)

Denne vejledning supplerer basisvejledningen "Opskrift på brug af fotoscanneren", som bl.a. beskriver hvordan du sætter Epson V800 scanneren op, og hvor du finder den elektroniske manual.

Herunder beskrives arbejdsgangen for materiale til gennemlysning, d.v.s. dias, negativer m.v.

I øvrigt findes en vejledning specifikt om glasnegativer.

For at komme i gang med scanneren skal du følge "Opskrift på brug af fotoscanneren" indtil det punkt, hvor arbejdsgangen for scanning af papirfotos og lignende beskrives.

Råd om dit originalmateriale

Der er to hovedtyper af originalmateriale:

- Materiale på papir, f.eks. fotos eller dokumenter.
- Materiale til gennemlysning, f.eks. dias (i ramme eller som filmstrimler), negativer og gamle glasplade-negativer.

Især materiale til gennemlysning skal renses af for støv så godt som muligt (softwaren kan også i et vist omfang fjerne støv, men udgangspunktet skal være så godt som muligt).

Håndtér negativer forsigtigt og hold dem forsigtigt i kanterne. Brug evt. hvide bomuldshandsker (kan f.eks. købes på apoteket).

For dias i glasramme vil det give den bedste kvalitet at tage dem ud af rammen inden scanning. Men det er et ret stort arbejde, så det kan du nøjes med at gøre for særligt udvalgte billeder.

Du finder luftpuster, pensler og renseservietter på rullebordet med scannere. Samme sted findes holdere til negativer og dias - et komplet sæt for hver af de to scannere.

Du kan evt. gennemse dit materiale ved lysbordet som en superbruger kan finde frem.

1. Før du scanner: Fjern dokumentmåten

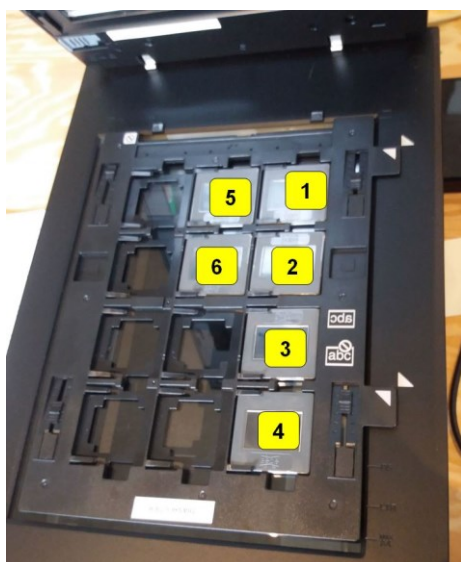


Hvis dit originalmateriale er af en type, der skal gennemlyses (dias, negativer etc.) skal du først fjerne den såkaldte "dokumentmåtte" - en hvid plade, der er monteret i scannerens låg og som kan trækkes op når låget er åbnet (foto).

Se evt. Epson manualens afsnit "Placering af originaler på scanneren" for at få beskrevet i detaljer, hvordan du skal anbringe dine originaler. Her følger en kort version af forklaringen.

Der findes holdere til mange typer materiale: Til dias i ramme i 5 cm x 5 cm format, til 35 mm brede filmstrimler (d.v.s. strimler med billeder på 24 x 36 mm), til mellemformat film (6 cm bred) og til 4 x 5 tommer negativer.

Holderen til dias i ramme



I diasholderen er der plads til 12 dias i ramme. Figuren viser hvilken rækkefølge de scannes i. Dias skal lægges i holderen således at de ses spejlvendt (hvis rammerne er grå på den ene side skal den grå side vende op; hvis man kan se hvilken side på filmen der er blank, skal den vende nedad). Det øverste af motivet skal vende op.

Holderne til dias og til negativstrimler har en form for "fødder", som sikrer en passende højde af holderen over glaspladen og dermed påvirker skarpheden af scanningen. "Fødderne" kan have lidt forskellig udformning. Billedet til højre viser en justerings-skyder på dias-holderen (der er 4 skydere). Disse skydere bør alle stå så midterriben af skyderen er ud for to pilemærker (næstnederste stilling) - medmindre andet er angivet. Andre typer fødder er ikke justerbare. Scanningsresultatet er ikke så følsomt over for den præcise højde, men man skal sikre sig at der ikke sidder 3 fødder, mens den fjerde er faldet ud.

Når dias er anbragt i holderen skal holderen lægges i scanneren som vist - de hvide trekantede mærker på holderen skal pege mod tilsvarende mærker på scanneren. Nogle tapper på diasholderen går da i hak med tilsvarende huller i scanneren. Tryk ikke hårdt ned på holderen!

Der findes en type af dias, som er har format 6 x 6 cm, og som typisk er anbragt i rammer med størrelse 7 x 7 cm. Der findes ikke nogen holder til sådanne dias, men de kan godt scannes. Se afsnittet om "Specielle formater" længere nede.

Holdere til negativer/film der ikke er i ramme

Holderne til negativer har et eller flere låg, der skal åbnes for anbringe negativerne i holderen. **På holderen findes nogle symboler ("abc" skrevet spejlvendt eller retvendt), der angiver, hvordan negativerne skal lægges i holderen. Et tip: Hvis du kigger på den blanke side af et negativ ses det retvendt.**



Når filmholderen lægges i scanneren skal nogle hvide trekantede mærker på filmholderen være synlige og pege mod tilsvarende mærker på scanneren (se foto). Samtidig går nogle tapper på filmholderen i hak med nogle huller i scanneren. Tryk ikke hårdt på rammen.

Specielle formater

Hvis du har en type materiale, der ikke passer i nogen filmholder, kan du bruge en slags lineal, der ser således ud:

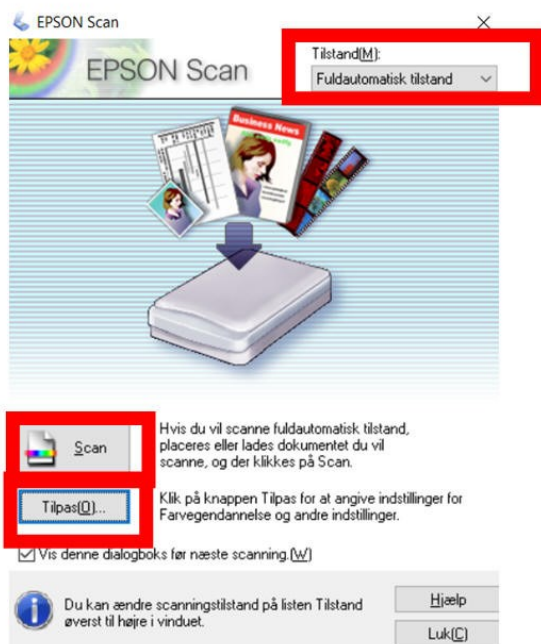


I Epson manualen og på skærmbilleder omtales den som "**filmområdevejledningen**". Det er en dårlig dansk oversættelse af "Film Area Guide". Den kan f.eks. bruges sammen med glaspladenegativer (se særskilt vejledning). Den kan også bruges, hvis man vil scanne dias, der er anbragt i rammer med størrelse 7 x 7 cm. Man kan så lægge op til 6 dias på scannerens glasplade. Hvis du bruger denne "lineal" kræves det at du bruger programmet Epson Scan i "Professional tilstand" - se den supplerende vejledning om Glaspladenegativer for detaljer.

2. Start scanning

Tænd scanneren med en knap på forsiden nederst til venstre. En lampe lyser grønt, når den er tændt. For at starte scanning skal du klikke på ikonet "Epson scan" på proceslinjen (ikonet findes også på skrivebordet) - eller du kan bruge en fysisk knap ("Startknappen") på scanneren.

Så vises nedenstående skærbillede. De rødt markerede knapper forklares herunder.



Øverst til højre kan du vælge mellem en af 3 tilstande: "Fuldautomatisk tilstand", "Home-tilstand" og "Professional-tilstand". Senere kan du når som helst vende tilbage til dette skærbillede ved at skifte tilstand.

3a. Scanning i "Fuldautomatisk tilstand"

"Fuldautomatisk tilstand" kan bruges til 35 mm farvefilmstrimler og til 35 mm dias. Fuldautomatisk tilstand indebærer, at scanneren selv finder ud af hvilken type original du har, og behandler den passende.

Eksempelvis er scanneren smart nok til at håndtere opgaven automatisk, hvis du anbringer en flok dias i diasholderen og ønsker at få hvert dia scannet.

"Fuldautomatisk tilstand" virker fint til 35 mm farvefilmstrimler og til 35 mm dias (altså 24 x 36 mm farvebilleder). For andre typer materiale må du bruge "Home-tilstand" eller "Professionel-tilstand".

Brug af Home-tilstand forklares længere fremme i vejledningen. Brug af Professionel-tilstand omtales i en anden vejledning – den om glaspladenegativer.

Tilpas-menuen

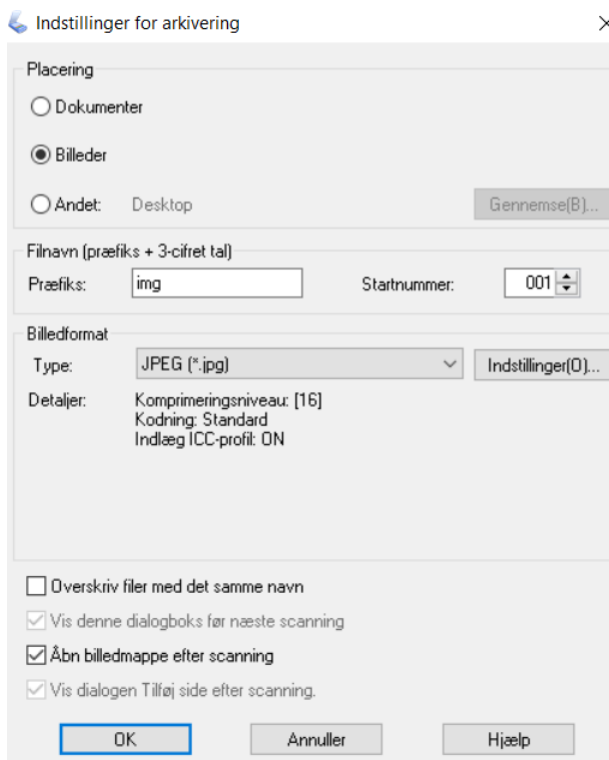
Brug knappen "Tilpas" (på skærbilledet vist ovenover) til at tjekke og evt. ændre opløsningen. Du kan også afkrydse, om du vil have softwaren til digitalt at fjerne støv, og evt. om du vil have gendannet faldede farver. Det tager lidt ekstra tid at få fjernet støv, men det anbefales generelt.

Som udgangspunkt er opløsningen i "Fuldautomatisk tilstand" sat til 600 dpi. For 35 mm dias får du da en billedopløsning på 2400 x 3600 punkter, og det er en pænt høj opløsning, som gør det muligt at lave forstørrelser eller tage udsnit af billeder. Hvis du bare vil have lavet billeder, hvor du ikke vil kigge på detaljer, kan du nøjes med en lavere opløsning, f.eks. 300 dpi. Derved går scanningen væsentligt hurtigere.

En tabel (sidst i dokumentet her eller som separat dokument) viser en oversigt over tid og pladsforbrug for nogle eksempler.

Angiv hvor billedet skal gemmes

Detaljer følger herunder....



I Tilpas-menuen kan du vælge hvor de scannede billeder skal gemmes. Brug knappen "Indstilling for arkivering" for at komme til ovenstående menu. Her skal du for "Placering" afkrydse "Andet", hvorefter du med knappen "Gennemse" får mulighed for at udpege, hvor du vil have billedet gemt. **Du skal gemme dine billeder på en USB-nøgle eller på en ekstern harddisk. Indholdet af PCen's harddisk bliver nemlig slettet når du forlader den!**

Lav scanningen således...

Luk Tilpas-menuen og tryk på knappen Scan (vist i skærmbilledet herover).

Efter nogen tid får du resultatet at se i Stifinder.

Hvis du vil have scannet mere kan du fortsætte med at skifte originalmaterialet og klikke på ikonet "Epson scan" på proceslinjen eller på den fysiske Startknap på scanneren.

3b. Scanning i "Home-tilstand"

Hvis du har andet materiale end 35 mm dias og farvefilm, må du vælge "Home-tilstand" - eller evt. "Professionel-tilstand", der ikke beskrives nærmere her, men fungerer nogenlunde lige sådan.

Brug ikonet "Epson scan" på proceslinjen eller den fysiske Startknap på scanneren.

Vælg derefter "Home-tilstand" (øverste højre hjørne).

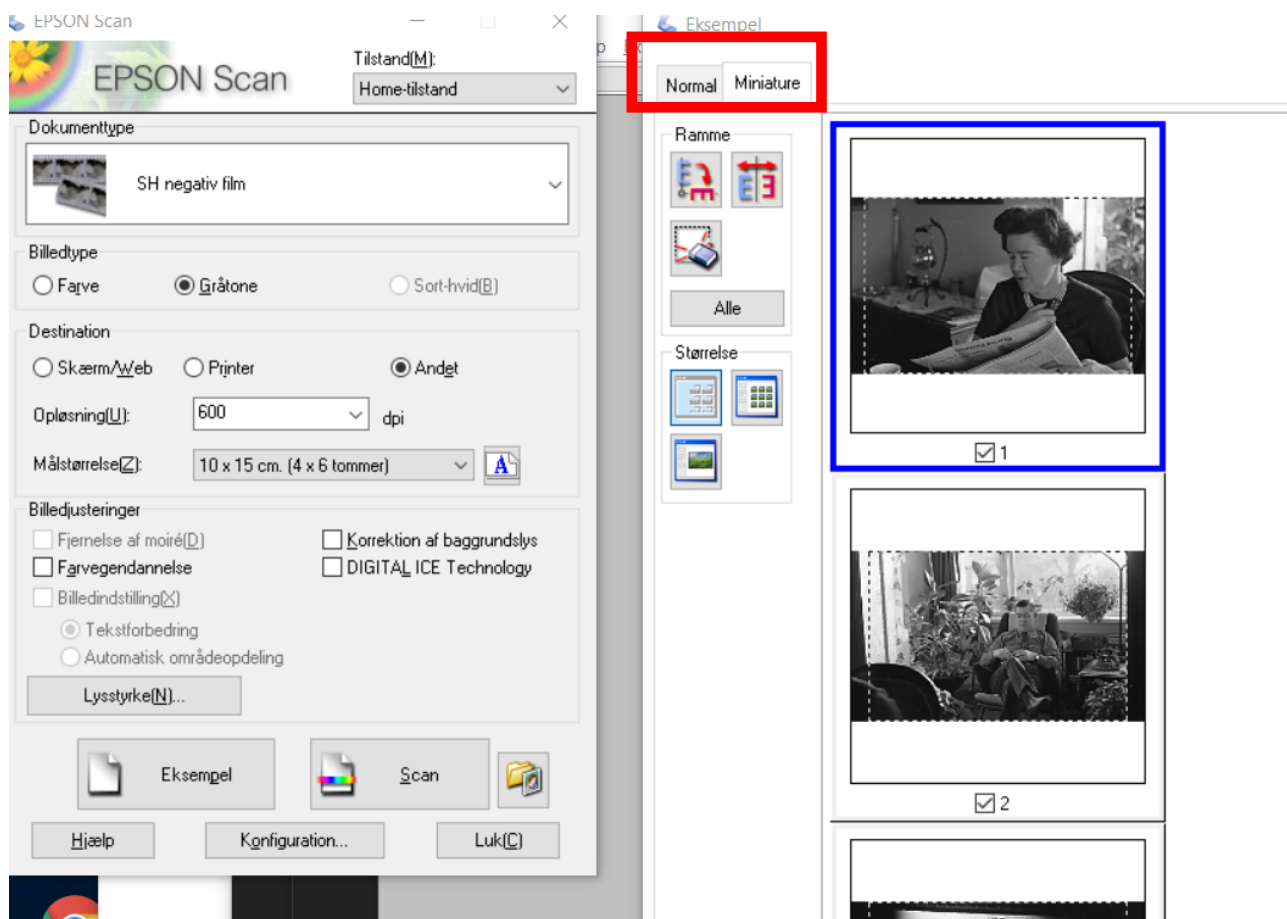
I felterne "Dokumenttype" og "Billedtype" skal du vælge den type original du scanner. For sort/hvid negativer skal Billedtype være "Gråtone". (Billedtypen "Sort-hvid(B)" drejer sig om rent sort-hvidt materiale uden gråtoner.)

Brug knappen "Tilpas" til at tjekke og evt. ændre opløsningen samt at afkrydse, om du vil have gendannet falmende farver.

Som "Destination" skal du afkrydse "Andet" for at kunne indstille opløsningen - f.eks. til 600 dpi. Se bemærkningerne ovenover om valg af opløsning.

Tryk på "Eksempel" for at få lavet en indledende scanning.

Du får da vist et skærmbillede i stil med nedenstående. Her er tale om et eksempel, hvor der scannes sort/hvid 35 mm negativer (d.v.s. billeder i størrelsen 24 x 36 mm).



Hvis du har filmstrimler med flere billeder kan du (som vist) se miniaturebilleder af hvert enkelt billede. Der er to muligheder for visning (to faner): "Miniature" og "Normal" (indrammet med rødt på skærbilledet herover). Umiddelbart vises "Miniature"-fanen.

Under hvert miniaturebillede er der et afkrydsningsfelt. Hvis du vil have scannet alle billeder skal der være flueben i alle afkrydsningsfelter.

Med musen kan du fjerne og sætte flueben.

Lige til venstre for miniaturebillederne findes en lille samling knapper under titlen "Ramme". Knappen "Alle" kan være til hjælp, hvis du vil udføre en handling på alle billeder. Når du trykker på den, kommer der blå rammer (som vist herover) omkring alle billeder, som tegn på at den næste handling vil påvirke alle billeder. Handlingen kan f.eks. være, at du sætter eller fjerner et flueben. Handlingen kunne også være at du bruger knappen "Rotér" til at rotere alle billeder.

Du får slettet alle blå rammer undtagen en ved at klikke på et billede.

Bemærk her i eksemplet, at der er afkrydsning ved "Andet" og at opløsningen er sat til 600 dpi, hvilket vil resultere i billeder af god kvalitet (billedstørrelse 2400 x 3600 punkter).

Feltet med "Målstørrelse" er udfyldt af softwaren. Det behøver man normalt ikke at pille ved, når man arbejder med 35 mm film.

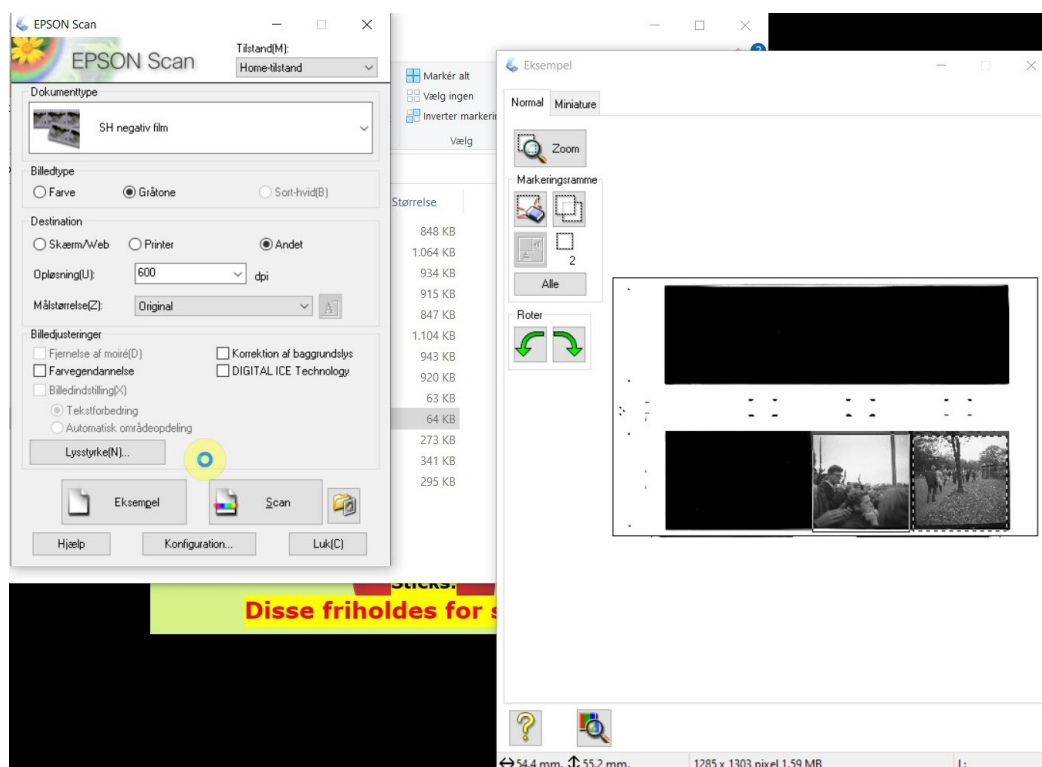
Hvis miniaturevisningen ikke fungerer ordentligt...

Dersom miniaturevisningen ikke fungerer ordentligt - det kan f.eks. ske hvis du har negativer i formatet 6 x 6 cm, hvor 2 sammenhængende negativer bliver opdelt i 3 miniaturebilleder - **så skal du selv definere hvordan negativerne skal opdeles**. Det gøres ved at vælge fanen Normal og så indtegne markeringsrammer ("lysaviser") som du ønsker dem. Du kan evt. rotere eksempelbilledet.

Såfremt du selv definerer markeringsrammerne skal du være opmærksom på at "Målstørrelse" bliver ændret til værdien "Original". Når det sker, skal du ændre opløsningen til mere end 600 dpi for at få et billede med passende opløsning (eller du skal ændre "Målstørrelse"). Se tabellen (separat dokument) for konsekvenserne af forskellige valg. En tommelfingerregel: Hvis et billede på den korteste led er omkring 2.000 pixels eller mere, kan det fint tåle at blive forstørret.

Når du vil lave markeringsrammer for mere end et billede, kan du benytte ikonet "Kopier den valgte lysavis" for at få en kopi af markeringsrammen. Denne kopi af rammen kan du lægge hen på det næste billede - og så fremdeles.

Herunder er vist skærbilleder fra en scanning af to 6 x 6 negativer. Der ses en stiplede markeringsramme om det ene billede, mens markeringen om det andet næppe er synlig.



Inden du laver den endelige scanning skal du trykke på knappen "Alle" for at få valgt samtlige markeringsrammer. Så bliver der tydelige stiplede linjer omkring alle rammer.

Når du har foretaget dine valg skal du trykke på knappen "Scan" i menuvinduet.

Du får vist et vindue hvor du får chancen for at vælge hvor du vil gemme billedet og i hvilket format (jpg er udmærket til almindeligt brug). Vinduet er forklaret i afsnittet "Angiv hvor billedet skal gemmes" ovenover. **Bemærk at du skal gemme billeder på en USB-nøgle eller på en ekstern harddisk!** Efter nogen tid får du resultatet at se i Stifinder.

Hvis du vil have scannet mere kan du fortsætte med at skifte originalmaterialet og klikke på ikonet "Epson scan" på proceslinjen eller på den fysiske Startknap på scanneren.

4. Afslutning

Husk at sikre dig, at du får dine scannede billeder med dig hjem på USB-nøgle eller på anden vis. I den grundlæggende vejledning "Opskrift på brug af scanneren" findes tips om hjemtagning af billeder og om efterbehandling af billeder.

Sæt dokumentmåten på plads i scannerens låg og sæt alt udstyr på plads som du forefandt det.

Hvis en anden person skal arbejde videre umiddelbart efter dig bør PC'en genstartes for at sikre at han/hun overtager en PC med standardopsætning.

Når du pakker sammen, så husk at få dine originale billeder med!